



รายงานสถานการณ์ภัยแล้งและภัยพิบัติ ณ วันที่ 10 มิถุนายน 2558 และผลการปฏิบัติการฝนหลวงประจำวันที่ 9 มิถุนายน 2558

กลุ่มวิชาการปฏิบัติการฝนหลวง กองปฏิบัติการฝนหลวงกรมฝนหลวงและการบินเกษตร
royalrainmaking_academic@hotmail.com

สถานการณ์ภัยแล้งและภัยพิบัติ

๑ การคาดหมายพื้นที่ประสบภัยแล้ง

จังหวัดที่ได้รับผลกระทบภัยแล้งตามรายงานของกรมควบคุมและบรรเทาสาธารณภัย (ปภ.) ตั้งแต่วันที่ 20 ตุลาคม 2557 – ปัจจุบัน มีการประกาศเขตการให้ความช่วยเหลือผู้ประสบภัยพิบัติกรณีฉุกเฉิน (ภัยแล้ง) 29 จังหวัด 227 อำเภอ 1,244 ตำบล 11,203 หมู่บ้าน (เปรียบเทียบทั่วประเทศ 74,965 หมู่บ้าน คิดเป็น 14.94%) และยุติสถานการณ์แล้ว 9 จังหวัด ได้แก่ จ.ชลบุรี สตุล มหาสารคาม กาฬสินธุ์ พังงา จันทบุรี เพชรบุรี กระบี่ และ สุโขทัย)

ภาค	รายชื่อจังหวัด(จำนวนอำเภอ) ที่ประกาศภัยแล้ง	จำนวนจังหวัดที่ประกาศภัยแล้ง (จังหวัด(อำเภอ))
เหนือ	เชียงใหม่(25), พิษณุโลก(9), แพร่(8), อุตรดิตถ์(8), ตาก(7), พิจิตร(7), กำแพงเพชร(6), น่าน(6), ลำปาง(2), แม่ฮ่องสอน(6)	10(84)
กลาง	นครสวรรค์(15), สระบุรี(13), ลพบุรี(7), ชัยนาท(6), กาญจนบุรี(4)	5(45)
ตะวันออกเฉียงเหนือ	นครราชสีมา(25), ขอนแก่น(12), ชัยภูมิ(7), บุรีรัมย์(7), สกลนคร(4), อำนาจเจริญ(4), หนองบัวลำภู(1), สุรินทร์(1)	8(61)
ตะวันออก	สระแก้ว(9), ตราด(4)	2(13)
ใต้	ราชบุรี(5), ประจวบคีรีขันธ์(5), ตรัง(10), นครศรีธรรมราช(4)	4(24)
ที่มา: กรมป้องกันและบรรเทาสาธารณภัย (ปภ.)	รวม จำนวนจังหวัด(อำเภอ) ที่ประกาศภัยแล้ง	29(227)

๑ พื้นที่ร้องขอฝน(ตั้งแต่วันที่ 1 พฤษภาคม 2558 – ปัจจุบัน)

ภาค	รายชื่อจังหวัด (จำนวนอำเภอ) ที่มีผู้ขอรับบริการ	จำนวนผู้ร้องขอฝน (ราย)
เหนือ	กำแพงเพชร(1), เชียงใหม่(2), ตาก(1), พะเยา(1), พิจิตร(12), พิษณุโลก(9), เพชรบูรณ์(7), แพร่(5), ลำปาง(1), สุโขทัย(9), อุตรดิตถ์(10)	72
กลาง	นครสวรรค์(10), ชัยนาท(2), อุทัยธานี(2), ลพบุรี(7), สระบุรี(4), สุพรรณบุรี(1), ออยุธยา(1)	43
ตะวันออกเฉียงเหนือ	กาฬสินธุ์(1), ขอนแก่น(1), ชัยภูมิ(4), นครราชสีมา(11), บุรีรัมย์(3), มหาสารคาม(1), ยโสธร(2), ร้อยเอ็ด(20), ศรีสะเกษ(1), สุรินทร์(2), อุตรธานี(1)	30
ตะวันออก	จันทบุรี(2), ฉะเชิงเทรา(2), ชลบุรี(2), ตราด(3), ปราจีนบุรี(2), สระแก้ว(4)	26
ใต้	สุราษฎร์ธานี(2), ชุมพร(8), พัทลุง(11), เพชรบุรี(1), พังงา(1), นครศรีธรรมราช(5), ภูเก็ต(1), ประจวบคีรีขันธ์(1), สงขลา(1)	18
รวม	44 จังหวัด 178 อำเภอ	189

๑ สถานการณ์ปริมาณน้ำเก็บกักในอ่างเก็บน้ำที่สำคัญ

ชื่ออ่างเก็บน้ำ	ความจุของอ่างที่ รณก. ¹ (ล้าน ลบ.ม.)	ปริมาณน้ำในอ่างฯ(%) ที่ระดับน้ำเก็บกัก (รณก.)					หมายเหตุ
		5 มิ.ย.	6 มิ.ย.	7 มิ.ย.	8 มิ.ย.	9 มิ.ย.	
ภาคเหนือ							
- ภูมิพล(ตาก)	13,462	32	32	32	32	32	ระดับน้ำต่ำกว่า 40%
- สิริกิติ์(อุตรดิตถ์)	9,510	40	40	39	39	39	ระดับน้ำต่ำกว่า 40%
- แม่จัด(เชียงใหม่)	265	32	32	32	32	31	ระดับน้ำต่ำกว่า 40%
- แม่กวาง(เชียงใหม่)	263	13	13	13	13	13	ระดับน้ำต่ำกว่า 20%
- กิวลม(ลำปาง)	106	42	42	42	43	43	ระดับน้ำต่ำกว่า 40%
- กิวคอง(ลำปาง)	170	29	29	28	28	28	ระดับน้ำต่ำกว่า 30%
- แควน้อย(พิษณุโลก)	939	16	16	16	15	15	ระดับน้ำต่ำกว่า 20%

¹รณก. = ระดับน้ำเก็บกัก / ที่มา: กรมชลประทาน

ชื่ออ่างเก็บน้ำ	ความจุของอ่างที่ รณก. ¹ (ล้าน ลบ.ม.)	ปริมาณน้ำในอ่างฯ(%)ที่ระดับน้ำเก็บกัก (รณก.)					หมายเหตุ
		5 มิ.ย.	6 มิ.ย.	7 มิ.ย.	8 มิ.ย.	9 มิ.ย.	
ภาคตะวันออกเฉียงเหนือ							
- ห้วยหลวง(อุดรธานี)	135	22	22	22	21	21	ระดับน้ำต่ำกว่า 30%
- น้ำอูน(สกลนคร)	520	39	39	39	39	39	ระดับน้ำต่ำกว่า 40%
- น้ำพุง(สกลนคร)	166	23	23	23	23	23	ระดับน้ำต่ำกว่า 30%
- จุฬารักษ์(ชัยภูมิ)	164	45	45	45	45	44	ระดับน้ำต่ำกว่า 50%
- อุบลรัตน์(ขอนแก่น)	2,431	35	34	34	34	34	ระดับน้ำต่ำกว่า 40%
- ลำปาว(กาฬสินธุ์)	1,980	24	24	24	24	24	ระดับน้ำต่ำกว่า 30%
- ลำตะคอง(นครราชสีมา)	314	28	28	28	28	27	ระดับน้ำต่ำกว่า 30%
- ลำพระเพลิง(นครราชสีมา)	110	26	26	26	26	26	ระดับน้ำต่ำกว่า 30%
- มูลชน(นครราชสีมา)	141	40	40	40	40	40	ระดับน้ำต่ำกว่า 50%
- ลำแซะ(นครราชสีมา)	275	39	39	38	38	36	ระดับน้ำต่ำกว่า 40%
- ลำน้ำรอง(บุรีรัมย์)	121	53	53	53	53	52	ระดับน้ำต่ำกว่า 60%
- ลำปลายมาศ(นครราชสีมา)	98	53	53	53	53	53	ระดับน้ำต่ำกว่า 60%
ภาคกลาง							
- ป่าสัก(ลพบุรี)	960	11	11	11	10	10	ระดับน้ำต่ำกว่า 20%
- ทับเสลา(อุทัยธานี)	160	31	31	31	31	31	ระดับน้ำต่ำกว่า 40%
- กระเสียว(สุพรรณบุรี)	240	37	37	37	37	37	ระดับน้ำต่ำกว่า 40%
- ศรีนครินทร์(กาญจนบุรี)	17,745	69	69	68	68	68	-
- วชิราลงกรณ์(กาญจนบุรี)	8,860	42	42	42	42	42	ระดับน้ำต่ำกว่า 50%
ภาคตะวันออก							
- ชุนด่านฯ(นครนายก)	224	10	9	9	9	9	ระดับน้ำต่ำกว่า 10%
- คลองสิียด(ฉะเชิงเทรา)	420	15	15	15	14	14	ระดับน้ำต่ำกว่า 20%
- บางพระ(ชลบุรี)	117	26	26	26	26	25	ระดับน้ำต่ำกว่า 30%
- หนองปลาไหล(ระยอง)	164	48	48	47	46	46	ระดับน้ำต่ำกว่า 50%
- ประแสร์(ระยอง)	248	63	63	62	62	62	-
- พระปรง(สระแก้ว)	97	27	27	27	27	27	ระดับน้ำต่ำกว่า 30%
- ดอกกราย(ระยอง)	71	35	35	35	35	35	ระดับน้ำต่ำกว่า 40%
- คลองพระพุทธ(จันทบุรี)	70	58	58	58	58	57	ระดับน้ำต่ำกว่า 60%
ภาคใต้							
- แก่งกระจาน(เพชรบุรี)	710	39	39	39	39	38	ระดับน้ำต่ำกว่า 40%
- ปราณบุรี(ประจวบคีรีขันธ์)	347	23	23	21	22	21	ระดับน้ำต่ำกว่า 30%
- รัชชประภา(สุราษฎร์ธานี)	5,639	72	72	72	72	72	-
- บางกลาง(ยะลา)	1,454	78	78	78	78	78	-

การติดตามสภาพอากาศประจำวัน

๑ ข้อมูลความชื้นจากการตรวจอากาศชั้นบน (Sounding) ระยะเวลาสูง 5,000 - 10,000 ฟุต

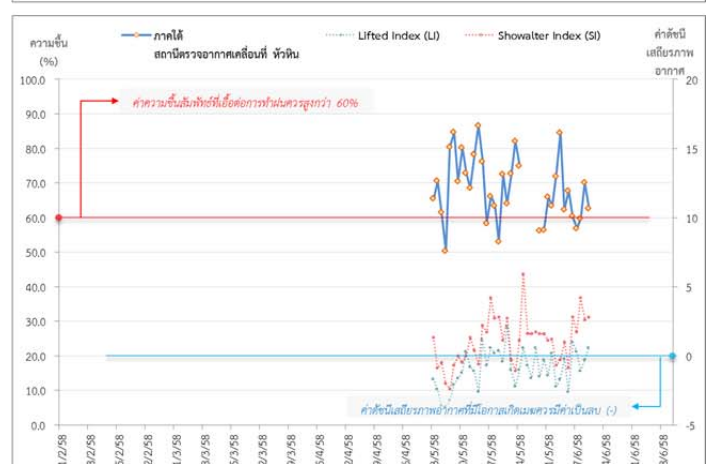
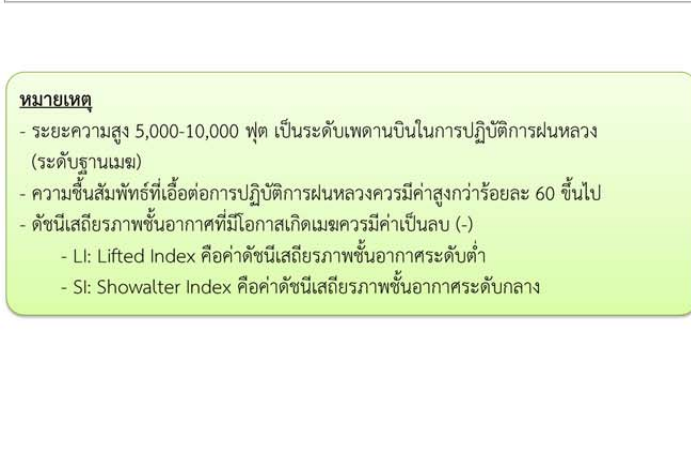
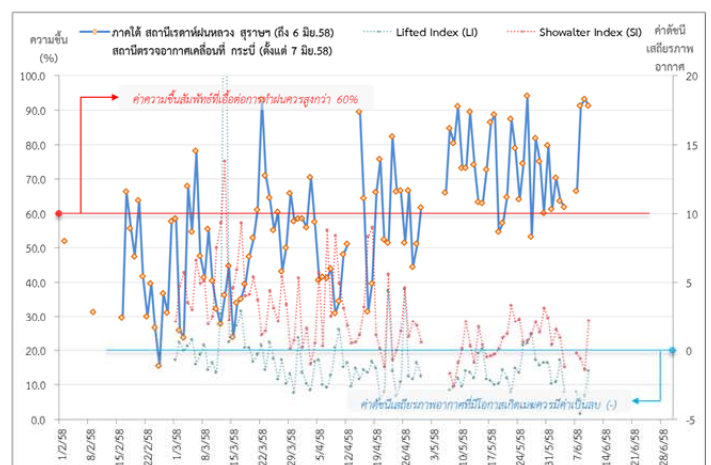
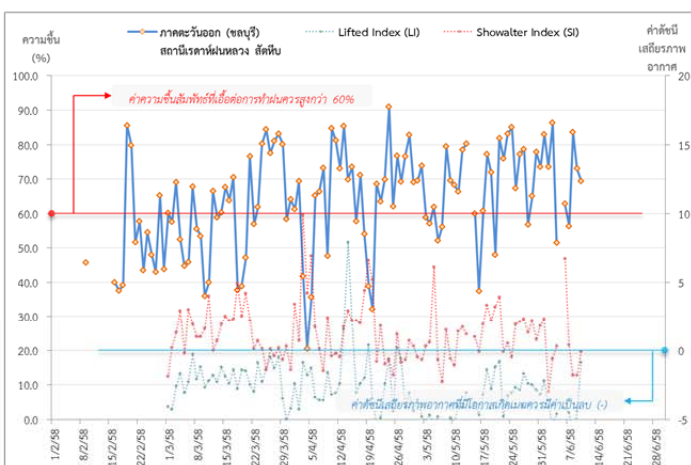
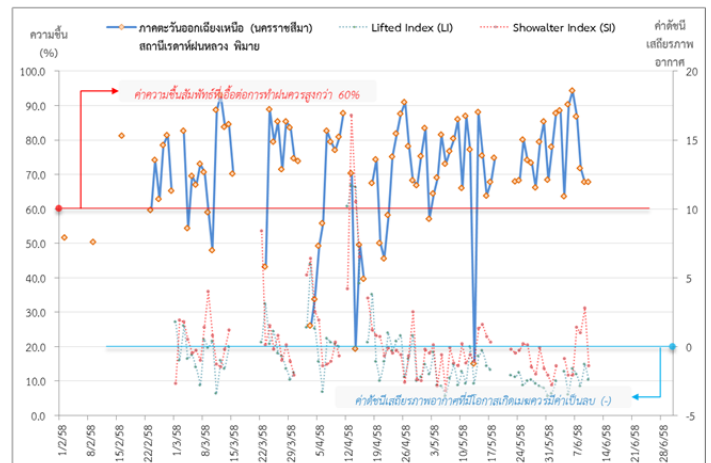
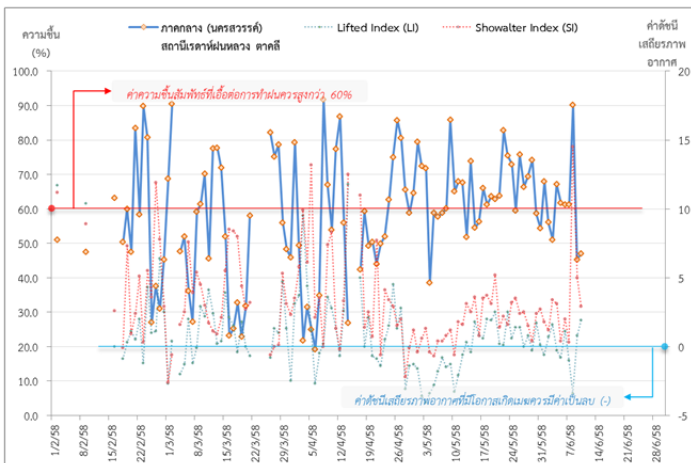
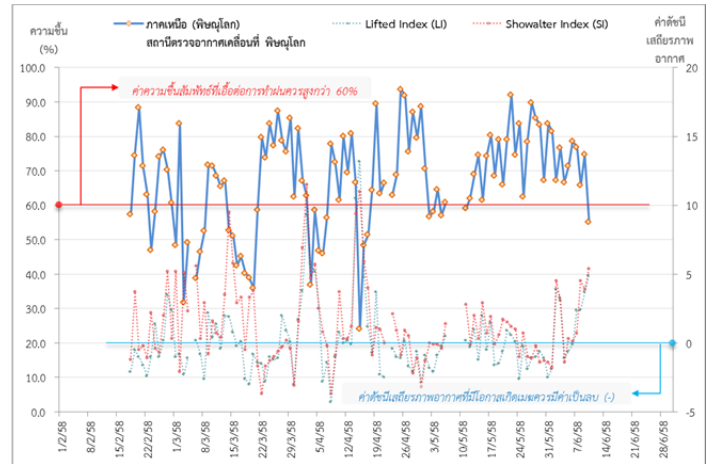
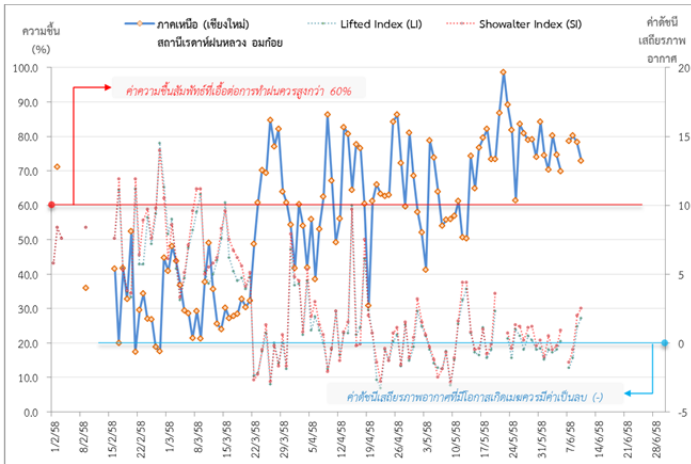
ภาค	สถานีตรวจอากาศ	ความชื้นสัมพัทธ์* (%)					ดัชนีเสถียรภาพ	
		ที่ระยะความสูง 5,000 - 10,000 ฟุต					ชั้นอากาศประจำวัน**	
		6 มิ.ย.	7 มิ.ย.	8 มิ.ย.	9 มิ.ย.	10 มิ.ย.	LI	SI
เหนือ	สถานีเรดาร์ฝนหลวง อมก๋อย	-	78.7	80.2	78.3	72.9	1.8	2.5
	สถานีตรวจอากาศเคลื่อนที่ พิษณุโลก	78.6	76.9	65.8	74.8	55.1	4.9	5.4
กลาง	สถานีเรดาร์ฝนหลวง ตาคลี	61.3	61.3	90.2	45.3	47.0	1.9	2.9
ตะวันออกเฉียงเหนือ	สถานีเรดาร์ฝนหลวง พิมาย	94.3	86.8	71.7	67.8	67.8	-2.4	-1.4
ตะวันออก	สถานีเรดาร์ฝนหลวง สัตหีบ	62.8	56.3	83.6	73.0	69.3	-0.9	-0.1
ใต้	สถานีตรวจอากาศเคลื่อนที่ กระบี่***	-	66.5	91.3	93.2	91.3	-1.5	2.2
	สถานีตรวจอากาศเคลื่อนที่ หัวหิน	60.4	56.9	59.8	70.1	62.6	0.6	2.8

*ความชื้นสัมพัทธ์ที่เอื้อต่อการปฏิบัติการฝนหลวงควรสูงกว่าร้อยละ 60 ขึ้นไป

**ค่าดัชนีเสถียรภาพชั้นอากาศระดับต่ำ (LI: Lifted Index) และ ระดับกลาง(SI: Showalter Index) ที่มีโอกาสเกิดเมฆควมมีค่าเป็นลบ (-)

***ข้อมูลตรวจอากาศภาคใต้เปลี่ยนสถานีตรวจจากสถานีเรดาร์ฝนหลวง สุราษฎร์ธานี เป็นสถานีตรวจอากาศเคลื่อนที่ กระบี่ ตั้งแต่วันที่ 7 มิถุนายน 2558

๑ กราฟแนวโน้มความชื้นอากาศชั้นบน (ระยะความสูง 5,000-10,000 ฟุต) ตั้งแต่วันที่ 2 กุมภาพันธ์ - ปัจจุบัน



หมายเหตุ

- ระยะความสูง 5,000-10,000 ฟุต เป็นระดับเพดานบินในการปฏิบัติการฝนหลวง (ระดับฐานเมฆ)
- ความชื้นสัมพัทธ์ที่เอื้อต่อการปฏิบัติการฝนหลวงควรมีค่าสูงกว่าร้อยละ 60 ขึ้นไป
- ดัชนีเสถียรภาพชั้นอากาศที่มีโอกาสเกิดเมฆควรมีค่าเป็นลบ (-)
 - LI: Lifted Index คือค่าดัชนีเสถียรภาพชั้นอากาศระดับต่ำ
 - SI: Showalter Index คือค่าดัชนีเสถียรภาพชั้นอากาศระดับกลาง

การปฏิบัติการฝนหลวงประจำวันตามแผนป้องกันภัยพิบัติ 2558

๑ การปฏิบัติการฝนหลวงเพื่อบรรเทาปัญหาภัยแล้ง

ผลปฏิบัติการฝนหลวง ประจำวันที่ 9 มิถุนายน 2558							10 มิ.ย. 58 (10.00 น.)	
ภาค - หน่วย ปฏิบัติการฯ	หน่วย ปฏิบัติการฯ (หน่วย)	เครื่องบิน ผล./ทอ. (ลำ)	จำนวน เที่ยวบิน (เที่ยว)	จำนวน ชั่วโมงบิน (ชั่วโมง)	ปริมาณ สารฝนหลวง (ตัน/นัด)	จังหวัดที่มีการรายงานฝนตก (จำนวนจังหวัด/อ่างเก็บน้ำเป้าหมาย)	การวางแผน/ พื้นที่เป้าหมายประจำวัน	
เหนือ	2	5/-	6	9:00	5.6	7/-		
- เชียงใหม่	1	CN(1) Caravan(1) (CN-2221 ครบตรวจซ่อม 100 ชม.)	2	2:40	1.6	ฝนตกเล็กน้อยบริเวณ จ.ลำปาง (แม่ทะ) แพร่ (ลอง) เนื่องจากเมฆคิวมูลัสในพื้นที่เป้าหมายพัฒนาตัวซ้ำและมีขนาดเล็ก	Stand By วิเคราะห์และติดตามสภาพอากาศ	
- พิษณุโลก	1	Casa(2) SKA(1)	4	6:20	4.0	ฝนตกเล็กน้อย-ปานกลางและหนักบางแห่งบริเวณ จ.ตาก (บ้านตาก) จ.สุโขทัย (ทุ่งเสลี่ยม เมืองบ้านด่านลานหอย สวรรคโลก ศรีสำโรง) จ.พิจิตร (โพทะเล) จ.เพชรบูรณ์ (วิเชียรบุรี บึงสามพัน ศรีเทพ) จ.พิษณุโลก (พรหมพิราม วัดโบสถ์ นครไทยชาติตระการ)	พื้นที่ จ.เพชรบูรณ์	
กลาง	2	4/-	8	11:40	6.8	10/3		
- ลพบุรี	1	Casa(2)	4	6:30	4.0	ฝนตกเล็กน้อยถึงหนักบริเวณ จ.นครสวรรค์ (พยุหะคีรี ท่าตะโก ตากฟ้า ไพศาลี หนองบัว) จ.ลพบุรี (เมืองลพบุรี หนองม่วง โคกเจริญ สระโบสถ์ ชัยบาดาล โคกสำโรง พัฒนานิคม ท่าหลวง ท่าวัง) จ.สระบุรี (เมืองสระบุรี หนองแขง มวกเหล็ก วังม่วง) และพื้นที่ลุ่มรับน้ำ เขื่อนป่าสักชลสิทธิ์ อ่างเก็บน้ำห้วยใหญ่ อ่างเก็บน้ำห้วยลาด	Stand By วิเคราะห์และติดตามสภาพอากาศ	
- กาญจนบุรี	1	Caravan(2)	4	5:10	2.8	ฝนตกเล็กน้อย-หนัก พื้นที่การเกษตร จ.กาญจนบุรี (ลุ่มรับน้ำ เขื่อนศรีนครินทร์ศรีสวัสดิ์ เลาขวัญ) จ.สุพรรณบุรี (ลุ่มรับน้ำอ่างเก็บน้ำกระเสียว ด่านช้าง อุทอง หนองหญ้าไซ เมือง ดอนเจดีย์ สามชุก เดิมบางนางบวช ศรีประจันต์ บางปลาม้า) จ.อุทัยธานี (บ้านไร่) จ.ชัยนาท (เนินขาม หนองมะโมง วัดสิงห์) จ.อ่างทอง (เมือง สามโก้ โพธิ์ทอง แสวงหา ไชโย วิเศษชัยชาญ) จ.สิงห์บุรี (บางระจัน ค่ายบางระจัน) จ.ลพบุรี (ท่าวัง)	Stand By วิเคราะห์และติดตามสภาพอากาศ	
ต.อ.เนียงเหนือ	3	2/4	7	10:30	6.8	4/2		
- ขอนแก่น	1	Casa(2)	4	5:40	4.0	ฝนตกเล็กน้อย-ปานกลาง จ.ชัยภูมิ (เกษตรสมบูรณ์ หนองบัวแดง คอนสาร ภูเขียว บ้านแท่น แก้งคร้อ เมือง) จ.ขอนแก่น (ชุมแพ หนองนาคำ อุบลรัตน์ หนองเรือ ภูเวียง บ้านฝาง พระยืน มัญจาคีรี เมือง) จ.อุดรธานี (หนองแสง หนองวัวซอ เมือง) และพื้นที่ลุ่มรับน้ำ เขื่อนอุบลรัตน์	พื้นที่การเกษตร จ.ขอนแก่น อุดรธานี มหาสารคาม กาฬสินธุ์ ชัยภูมิหนองบัวลำภู สกลนคร	
- นครราชสีมา	1	BT(1) AU(2)	3	4:50	2.8	ฝนตกเล็กน้อย-ปานกลางบริเวณ จ.นครราชสีมา (อ.วังน้ำเขียว ปักธงชัย สีคิ้ว สูงเนิน ขามทะเลสอ โนนไทย โนนสูง ด่านขุนทด) พื้นที่ลุ่มรับน้ำ เขื่อนลำพระเพลิง	พื้นที่การเกษตร จ.นครราชสีมา บุรีรัมย์ สุรินทร์ พื้นที่ลุ่มรับน้ำ เขื่อนลำตะคอง ลำพระเพลิง ลำมูลบน ลำแฉะ ลำปลายมาศ	
- อุบลราชธานี	1	BT(1)	ไม่ปฏิบัติการฝนหลวง เนื่องจาก เมฆคิวมูลัสในพื้นที่เป้าหมายไม่พัฒนาตัว					พื้นที่การเกษตร จ.อุบลราชธานี ศรีสะเกษ
ตะวันออก	2	4/-	8	11:10	5.6	2/-		
- ระยอง	1	Caravan(2)	4	5:30	2.8	ฝนตกเล็กน้อย-ปานกลางบริเวณ จ.ชลบุรี (หนองใหญ่ ปอทอง เกาะจันทร์)	Stand By วิเคราะห์และติดตามสภาพอากาศ	
- สระแก้ว	1	Caravan(2)	4	5:40	2.8	ฝนตกเล็กน้อย บางพื้นที่ของ จ.จันทบุรี (สอยดาว)	Stand By วิเคราะห์และติดตามสภาพอากาศ	

ผลปฏิบัติการฝนหลวง ประจำวันที่ 9 มิถุนายน 2558							10 มิ.ย. 58 (10.00 น.)
ภาค - หน่วย ปฏิบัติการ	หน่วย ปฏิบัติการ (หน่วย)	เครื่องบิน ผล./ทอ. (ลำ)	จำนวน เที่ยวบิน (เที่ยว)	จำนวน ชั่วโมงบิน (ชั่วโมง)	ปริมาณ สารฝนหลวง (ตัน/นัด)	จังหวัดที่มีการรายงานฝนตก (จำนวนจังหวัด/อ่างเก็บน้ำเป้าหมาย)	การวางแผน/ พื้นที่เป้าหมายประจำวัน
ใต้	2	4/-	10	13:05	8.2	4/2	
- หัวหิน	1	Caravan(2)	6	7:10	4.2	ฝนตกเล็กน้อย-ปานกลาง บริเวณ จ.เพชรบุรี (หนองหญ้าปล้อง แก่งกระจาน ท่ายาง ลุ่มรับน้ำ เขื่อนแก่งกระจาน) จ.ประจวบคีรีขันธ์ (หัวหิน ปราณบุรี สามร้อยยอด ลุ่มรับน้ำเขื่อนปราณบุรี)	Stand By วิเคราะห์และ ติดตามสภาพอากาศ
- กระบี่	1	Casa(2)	4	5:55	4.0	ฝนตกเล็กน้อยถึงปานกลาง บริเวณ จ.กระบี่ (เขา พนม ลำทับ คลองท่อม) จ.ตรัง (วังวิเศษ ห้วยยอด รัชฎา เมือง)	พื้นที่ลุ่มรับน้ำ อ่างเก็บน้ำบางวาด อ่างเก็บน้ำบางเหนียวดำ อ่างเก็บน้ำบางใหญ่ อ่างเก็บน้ำชุมเหมือง และ พื้นที่การเกษตร จ.ภูเก็ต
รวม	11	19/4	39	55:25	33.0	20/7	

- กลุ่มวิชาการปฏิบัติการฝนหลวง กองปฏิบัติการฝนหลวง กรมฝนหลวงและการบินเกษตร -